



Vlaanderen
is natuur

Bos aanleggen

NATUUR EN BOS GEEFT RICHTING

“Iedere hectare die bebost wordt, is een opsteker voor het klimaat”

Over heel Vlaanderen investeren we in meer en beter bos. In steden leggen we stadsbossen aan die de leefbaarheid verbeteren. Maar ook de aanleg van kleinere bossen heeft zijn nut. In Natura 2000-gebieden (beschermde gebieden die deel uitmaken van een Europees netwerk) versterken we versnipperde bossen.

Waarom het nuttig is om een bos aan te leggen?
Bossen barsten van de troeven:

- » ze slaan CO₂ op en filteren fijn stof
- » ze houden onze steden koel
- » het zijn hotspots van biodiversiteit
- » ze nodigen uit om te bewegen
- » stress verdwijnt er als sneeuw voor de zon
- » ze produceren een hernieuwbare grondstof: hout
- » ...

Bossen spelen dus een belangrijke **ecologische, maatschappelijke en economische rol.**

Bovendien kan je een bos **op allerlei manieren invullen**. Heel wat gemeenten planten bijvoorbeeld geboortebossen of gedenkbossen. Je hebt bosreservaten (beschermde bossen waar ecologie vooropstaat) en bossen gericht op houtproductie. In een speelbos leven kinderen en jongeren zich uit in het groen. Stads(rand)bossen brengen mensen samen en bieden hen een plek om te sporten en te ontspannen. En ga zo maar verder.

Voor elk bos ligt de focus op **duurzaam bosbeheer**. Dat betekent:

- » dat je streeft naar een zo hoog mogelijke natuurkwaliteit
- » dat je rekening houdt met de sociale rol van het bos
- » dat je op een duurzame manier omgaat met de diensten en producten die het bos levert (zoals CO₂-opslag en houtproductie)

Op die manier vergroot je de weerbaarheid van het bos tegen de klimaatverandering.

Klaar om aan de slag te gaan?

Met dit stappenplan helpen we je op weg naar een duurzaam en kwaliteitsvol bos.

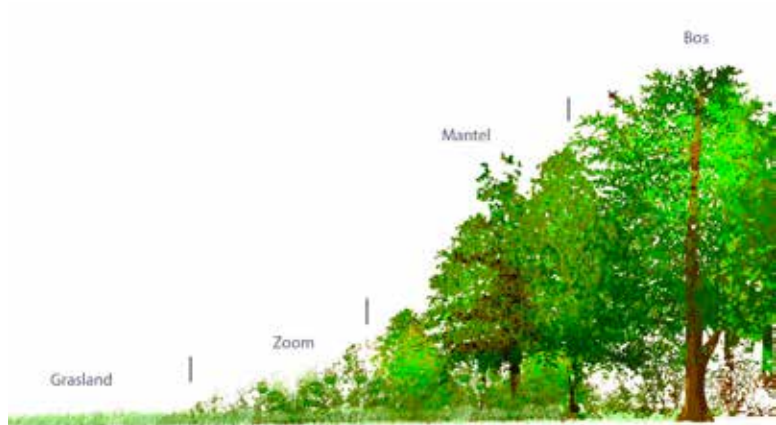
STAP 1 - ALLES BEGINT MET DE GROND

- » Om een perceel te bebossen moet je eigenaar zijn of een akkoord hebben met de eigenaar.
- » De grond moet vrij zijn van pacht. Als het perceel in gebruik is door een landbouwer, is de makkelijkste manier om de grond pachtvrij te krijgen, een onderling akkoord sluiten.
- » Hou rekening met de randvoorwaarden bij het gemeentelijke grondenbeleid en met de ligging van je perceel: mogelijk ligt het in Natura 2000-gebied (zie de kompasnaald *Natura 2000-bosdoelen voor waardevoller bos*), in bosuitbreidingsgebied, in beschermd gebied ...



STAP 2 – VRAAG DE NODIGE VERGUNNINGEN AAN

- » College van burgemeester en schepenen
→ vergunning voor bebossing in agrarisch gebied
→ (indien nodig) vergunning voor vegetatiewijziging (zie de kompasnaald *Vegetatiewijzigingen*)
- » Agentschap Onroerend Erfgoed
→ als de grond gelegen is in beschermd onroerend erfgoed



STAP 3 – STEL EEN BEPLANTINGSPLAN OP

- » Kies je voor zaaien, planten of **natuurlijke verjonging**? In het laatste geval plant je geen jonge bomen, maar laat je de natuur z'n gang gaan. Deze tactiek is wel minder geschikt voor weilanden of als er geen oud bos in de buurt is.
- » Welke **boomsoorten** ga je planten (zie de kompasnaald *Welke bomen plant je best?*)?
 - o Hou rekening met de bodem en het vochtgehalte. Op www.bomenwijzer.be en data.inbo.be/bobo kan je nagaan welke bomen geschikt zijn voor een bepaalde standplaats.
 - o Inheemse bomen en struiken hebben de voorkeur. Enkel voor inheemse soorten kan je subsidies krijgen.
- » **Manier van aanplanten:**
 - o in blokken of in groepen
 - o plantafstand
 - o wel of niet ruimte laten voor open plekken
 - o ...

Tip! Zorg voor een structuurrijke overgang naar open landschap en plant verschillende boomsoorten groepsgewijs aan.

Tip! Een bos is klimaatrobuuster met een gemengd plantsoen qua soorten en herkomsten.



STAP 4 – VRAAG SUBSIDIES AAN

Bij Natuur en Bos kan je subsidies aanvragen voor:

- » grondwaardeverlies
- » aankoop grond (via de projectoproep 'aankoop van gronden voor bebossing')
- » bebossing (aanplant plantsoen + wilddescherming)
- » de bijdrage die je levert aan de Europese natuurdoelen (zie de kompasnaald *Natura 2000-bosdoelen voor natuurlijker bos*)
- » de opmaak van een natuurbeheerplan (voor terreinen van minstens 5 hectare).
Zie de kompasnaald *Natuurbeheer in één plan*.

Aan de subsidies zijn voorwaarden verbonden. Je vindt ze op www.natuurenbos.be/subsidies.

In plaats van subsidies te vragen, kan je ook een ontbossing compenseren. Maar dat telt niet als bosuitbreiding. Meer info op www.boscompensatie.be.



STAP 6 – KOOP JE MATERIAAL

- » Koop je plantsoen bij een professionele bosboomkweker. Vergeet niet te vragen naar het leveranciersdocument (attest van herkomst).
- » Je koopt best bomen tussen 80 en 120 cm hoog.
- » Kies klimaatbestendige soorten.



STAP 7 – HANDEN UIT DE MOUWEN!

- » De beste periode om bomen te planten is oktober tot december. In het voorjaar kan het nog tot half maart.
- » Neem maatregelen om te verhinderen dat wilde dieren het plantsoen beschadigen.



STAP 5 – MAAK HET TERREIN KLAAR

- » Is een terrein lang verwaarloosd, dan kan het vervuigd zijn met bramen en brandnetels. Haal dan de bosmaaier of de freesmachine boven.
- » Het kan handig zijn om vooraf plantgaten te boren waarin het plantsoen zal worden geplant.



STAP 8 – NAZORG

- » Onderhoud je plantsoen.
- » Geef informatie over je bos door via de bosteller: www.bosteller.be. Die tool houdt bij hoeveel nieuw bos erbij komt in Vlaanderen.
- » Maak een natuurbeheerplan op. Voor kleinere percelen kan je aansluiten bij een beheerplan in de buurt (zie de kompasnaald *Natuurbeheer in één plan*).

Zie je door de bomen het bos niet meer?

- » De Bosgroepen staan private eigenaars bij met raad en daad tijdens elke stap in het proces.
- » Lokale besturen kunnen terecht bij de regiobeheerders en boswachters van Natuur en Bos.



© Jean-Pierre Nicaise

WIST JE DAT?

- 1 Om aanspraak te maken op subsidies moet je bos een minimumoppervlakte van een halve hectare beslaan.
- 2 Ligt je toekomstige bos naast agrarisch gebied, dan moet je 6 meter van de grens blijven.
- 3 Het kan nodig zijn om preventieve maatregelen te nemen tegen schade door wilde dieren. Meer info vind je op www.natuuralsgoede buur.be
- 4 Voor een mooi bos van 1 hectare zijn 2500 tot 4000 bomen nodig.
- 5 Als de grond jaren dienst heeft gedaan als akker, zit er waarschijnlijk te veel fosfaat in de bodem. In Natura 2000-gebieden (waar we waardevolle natuur beschermen, ontwikkelen en herstellen) kan het aangewezen zijn de grond eerst te laten 'uitlemings'. Meer info op www.ecopedia.be/encyclopedie/uitmijnen.

Partners

- De Bosgroepen: bosgroepen.be
- BOS+: bosplus.be
- Regionale Landschappen: regionalelandschappen.be
- Landelijk Vlaanderen: landelijk.vlaanderen
- Natuurpunt

Notities

Vragen?

Particulieren kunnen bij de Bosgroepen terecht met vragen over het aanleggen van een bos.

ADVIEZEN EN VERGUNNINGEN

- Antwerpen: aves.ant@vlaanderen.be
- Limburg: aves.lim@vlaanderen.be
- Oost-Vlaanderen: aves.ovl@vlaanderen.be
- Vlaams-Brabant: aves.vbr@vlaanderen.be
- West-Vlaanderen: aves.wvl@vlaanderen.be

SUBSIDIES

- subsidies.anb@vlaanderen.be

Meer info?

BOSTELLER.BE

NATUURENBOS.BE/BOMENPLANTEN

NATUURENBOS.BE/BEBOSSING

IKWILBEBOSSEN.BE

ECOPEDIA.BE/PAGINA/NIEUW-BOS-EEN-OOGOPSLAG

Verantwoordelijke uitgever: Jelle De Wilde, Havenlaan 88 bus 75, 1000 Brussel